



かみましきの「農業」と「人」の、今を伝える広報誌

# JA かみましき

JA KAMIMASHIKI PRESS

3

2019. March



ぶかぶか うまか かみましき

©よい食P

## CONTENTS

今月の表紙 「タケノコ」	1
今月の人 「永野 健一さん・永野 淑江さん」	2
組合長挨拶	4
JAかみましきニュース	4
<b>特集</b> 支所運営委員会	9
<b>特集</b> ファイナンシャルプランナー	10
たんぽぽだより	12
部会だより 「益城ミニトマト部会」	13
営農通信	14
各部からのお知らせ	16
JAからのお知らせ	18
今月の料理レシピ 「タケノコ」	20



## 今月の人

甲佐町

永野 健一さん (66)  
永野 淑江さん (68)

甲佐町で夫婦2人でタケノコを栽培しています。作付面積はタケノコが50アール、米が1・3ヘクタール、孔雀草などの花卉が50アール。農業が好きで結婚を機に本格的に農業を始めました。どの作物でも収穫が楽しいです。収穫して、購入した人や食べた人が喜んでいられるのを見ると幸せな気持ちになりますね。現在は孫たちがタケノコの収穫を手伝ってくれたり、田植えの時期には子どもたちの加



JAかみましき  
ホームページはこちら

<http://www.ja-kamimashiki.or.jp/>

JAかみましき

検索

過去の広報誌やイベント情報公開中!!





山の恵みを  
活気ある

勢があつたり、昨年だとタケノコの品質をより良くするために竹を3,000本ほど間引いて竹山の手入れもしました。これからも楽しく農業をしながらみんなと和やかに生きていきたいです。

タケノコ収穫のコツは足裏の感触です。タケノコは地表に出ているないので、土が少し盛り上がりしているぐらいしか目で見て分かる手掛かりはありません。竹山をすり足で軽く踏みしめながら歩くと、靴のうらにポコツとした感触があります。これを目印にタケノコを探します。うちのタケノコは「あくが少なく身がやわらかい。歯切れも良くて美味しい」と評判で、12月の正月前、初採れのタケノコを友人に贈るとおせちに入れたりしてとても喜んでくれます。とれたてのタケノコをバーベキューで皮ごと焼いて食べるのが、今の時期の最高の食べ方です。

以前は畑で大根などの野菜を育てていましたが、圃場にタケノコが生えたのをきっかけにタケノコ栽培にシフトし、今の竹山になるまで40年。タケノコは栽培にかかる負担が少なく、無理なく続けられるところも良いところです。最近はりんごや柿、ぶどうにシャインマスカット、デコポンなど、孫たちが喜ぶ果物類の栽培も増やしています。今後も「美味しさ」にこだわって農業を楽しんでいます。

# 今月の挨拶

代表理事組合長 梶原 哲

早いもので本年も1ヶ月が経過し、2月を迎えました。組合員の皆様は、いかがお過ごしでしょうか。今年は1月から概ね天候もよく、暖かい日が続いております。昨年はまったく逆で、寒波、積雪等に見舞われ寒い冬であったことから、今年は異常な暖かさで、農産物生産、市場価格も異常となっております。冬春野菜生産農家にとりましても、この気象状況は大変厳しいものであり、これから後の生産、販売価格も市場動向に大きく左右されるもので注意していかなくてはなりません。

昨年は12月30日にTPP11が発効となり、今月2月1日からは日・EU E P Aも発効し、これからTPPについてはアジア太平洋地域に人口5億人超の自由貿易圏が誕生。加盟国全体で99%の品目の関税が撤廃され、日本の農林水産物では段階的に82%が撤廃されます。また、日・EU E P Aについても牛肉は16年目に9%（現行38%）、チーズ等は16年目に無税等々、これから日本の農家、農業にどのような影響が起き、又、消費段階の変化等、心配される事となります。特に畜産は、これまでも貿易自由化の中で影響にさらされた品目であり、農家数も激減し衰退した経過があります。これからの後継者、担い手育成の為に国には、手厚い支援策が求められると思えます。安倍総理には国会開会時の施政方針演説の中で発言された日本の農業、農村、地方に対する内容を深く掘り下げ現実的な対応・行動をとってほしいと強く願います。

さて、話は変わりますが、年明けから感動と勇気をもらったニュースが続きました。日本スポーツ界での若者の活躍です。目を見張るものがありました。卓球、バドミントン、スケート、サッカー等々。中でもテニスの大坂なおみ選手の活躍には感動しました。全米、全豪2大メジャー大会連覇を成し遂げ、世界ランキング1位となりました。これからの活躍が楽しみであります。また男子の錦織選手も今回途中棄権となりましたが、メジャー制覇に向けて期待される所です。東京オリンピック・パラリンピックに向け、スポーツ界では若い選手が出てきて活躍する事で明るいニュースとして我々に届きます。下を向いているのではなく、前を向いて努力する事が必要だという事を教えられた思いです。



熊本県農業コンクール大会並びにJA全国青年大会  
看板コンクール受賞祝賀会の様子

JAかみましまき管内の  
話題をお届けします！  
かみましまき  
ニュース

## フラワーアレンジメント講座

1月11日、益城総合支所で第9回女性大学「フラワーアレンジメント講座」を開きました。

甲佐町の生花店「モアフラワー」の村上光治氏が講師を務

め、花の生け方や色の組み合わせ方などを紹介。受講生14人は先生のお手本を参考にしながら、季節の花々を思い思いにアレンジし作品を作り上げました。

次回女性大学は、2月に洋食のマナー講座と卒業式です。



大輪の花をワンポイントに……



## 栗部会冬季管理講習会

次年度の栗の安定生産に向け、栗部会は1月15日から4日間、御船・甲佐・益城の各地区で冬季管理講習会を開きました。



圃場で冬の管理を説明

営農指導員と地域振興局職員が参加者の園地を巡回し、実際に樹を剪定しながら園地の管理について説明。毎日の管理の労力軽減や台風による倒木防止のため、栗の樹は3・5〜4m程度の樹高にすることや、圃場全体にまんべんなく日光が届くようにする剪定法などを講習しました。今後も部員一丸となって安定生産・高品質・品種更新による園地の若返りを目指します。



JA自己改革  
所得増大  
UP!

## 柿生産販売実績検討会

1月29日、益城総合支所で平成30年度生産販売実績検討会を開きました。30年度の柿の生産状況と販売実績を確認し、次年度の生産安定のために活発な議論がなされました。

30年度は摘蕾・摘果作業の生産努力により初期肥大は順調に推移しましたが、夏場の高温乾燥によって「太秋」「ぼつてん甘柿」共に、やや小玉傾向となりました。食味は良好でしたが、収穫期の降雨による秀品率の低下などが次年度へ生産課題を残しました。坂本部長は「植え直しによる木の若返りなども含めた新技術の導入を検討して頂きたい」と挨拶。市場情勢報告では各市場担当者から「柿は珍しさから東南アジアでの人気が高い。特に種無し柿が主流で需要も多い」といった話題が出ました。



今年度の生育、販売状況の説明を受ける生産者

JA自己改革  
所得増大  
UP!

## 他産地と比べる

## 甘藷出荷査定会



品種別の甘藷を見比べる部会員

甘藷部会は1月16日、益城町の選果場で甘藷出荷査定会を開きました。部会員や職員9人が参加し、販売状況と今後の方針について確認しました。

査定会は品種別の甘藷を集め、他産地の販売状況と比較することで当JAの販売を見直す目的で毎年行っているもの。昨シーズンは年間を通して品質や出荷量が安定しており、市場からの信頼が高まりました。また、市場からの評価が高い「紅はるか」への品種移行や有利販売等で前年より価格を上回ること期待できます。

今年度は同部会での甘藷出荷の推進活動の結果、全体量で2〜3割増加する見込みです。担当者は「産地の現物を取り寄せ、管内で出荷されている甘藷と品質等を比べることで品質向上や品種の見直しをすることができた」と話していました。

JA自己改革  
所得増大  
UP!

## 『四賢婦人』の志と共に 女性部リーダー学習会

JA自己改革  
地域活性



1月19日 日本所にて、JAかみましき女性部リーダー学習会を開催しました。95名の女性部員の皆さんに参加頂き、3名の代表者が、女性部活動について発表しました。御船町でタバコを栽培される河地春美さん、嘉島町でトマトを栽培される河原藤子さん、そして山都町で酪農を営まれる梶原千歳さんが、各地域での交流活動について紹介し、最優秀賞には御船の河地春美さんが選ばれました。

今回は、益城町で生まれた『四賢婦人』について、劇団鶴の子の皆さんに朗読劇を講演頂きました。近代日本における女子教育の礎を築いた四姉妹の物語です。

時代を切り開いた『四賢婦人』のパワーをもらい、より一層、日頃の女性部活動に力が入りそうです。



女性部活動について発表する河地春美さん

## 青壮年部と 役員が対話

### 役員が対話

JA自己改革  
所得増大  
UP!

1月15日、本所にて青壮年部と役員との対話集会を開きました。関係者約30人が参加し、営農・購買・金融・共済・総務などJA各事業の状況や今後の取り組み等について意見を交わしました。

同会では各事業の担当者や青壮年部が今年度の取り組み状況を共有し、両者で意見を交わしながら今後の方針を検討します。質疑応答では「時間帯による買い物客数の変化など、直売所の具体的な傾向が分かるデータがあれば、生産者も出荷量や品目などをより効率的にコントロールできる」「収穫、出荷のサイクルに合った直売所への輸送便のサイクルを組んでほしい」といった直売所に関する意見や、生産資材高騰への対策、関連施設跡地の利用法についてなど多岐にわたる意見要望が出されました。

今年度は前回提案されたJA青壮年部主催の婚活イベントの実現など、同会起点の新しい事業が生まれています。今後と同様の意見交換会を開催し、農業や地域の活性化を目指します。



役員と話し合う青壮年部員

## PRから始める震災復興 未来塾終了レポート発表

JA自己改革  
地域活性



1月11日、JA熊本教育センターで未来塾終了レポート発表会が開かれました。同塾は組合員の負託に応えられるJAを担う中心的な人材づくりを目的に開かれ、当JAからは共済部の飯開弘樹係長が参加。「PRから始める震災復興PR部門新規設立のススメ」と題して発表しました。

当JAは熊本地震による利用者離れ、独自商品展開規模の小ささ、職員の労働意欲の減退などの複数の課題を抱えているとし、これらを解決するため、各課題に対応する3つの力（発信力、商品力、職員力）を強化しJA内外にJAファンを増やす独立したPR専門部署「PR部」の設立を提案しました。

「こうしてJAかみましきブランドの訴求力が高まることで地域にも注目が集まり、震災で疲弊した当地域の活性化にもつながるのではないか」と、震災以来共済担当者として模索してきた地域復興への思いを話しました。



未来塾の発表をする飯開係長



# 第59回熊本県農業コンクール 大会で4部門受賞!

自らの経営・技術の改善に取り組み、農業・農村の復興に寄与する農業者を表彰している熊本県農業コンクール大会。上益城地域からは4つの部門で表彰されました!



人気キャラクターも登場



ホテル熊本テルサで1月31日に開催された表彰式

## 【地域農力部門】 白糸第一自治振興会(山都町)

ボランティアも巻き込んで通潤橋及び通潤用水の維持管理(草刈り、土砂あげ、農地復旧等)を行われています。棚田を利用した特別栽培米を生産する他、棚田ウォーキングのガイドや田舎料理の提供をされています。また、同振興会については農林水産大臣賞も受賞されました。



◁「通潤用水と棚田を活かした地域づくり」について事例発表もされました!

## 【経営体部門】 農業生産法人 株式会社 平井農園(益城町)

主な品目：ニンジン、水稲、カボチャ

高齢農家の農地の引き受けや、被災農家の作業受託により規模拡大を進め、震災被害を乗り越え土地利用型法人経営を確立。多数の圃場の作業管理、ニンジンの機械化一貫生産体系、カボチャの省力化栽培、震災湿田の畑地化による大豆の団地化、加工向け野菜の契約栽培等を確立されました。同法人については、特別賞も受賞されました。



## 【新人王部門】 中山 大吾さん(嘉島町)

主な品目：水稲、麦

他産業の経験を経てUターン就農。就農後すぐに経営移譲を受け米、麦、大豆の経営を拡大されました。他産業での経験を活かし、作業場の整理整頓、雇用管理などを徹底されています。



## 【地域貢献部門】 福岡 淑子さん(益城町)

農村女性のリーダーとして生活の向上、女性の社会参画に努め、直売所「ましきメッセもやい市」では初代立ち上げメンバーとして、益城町農産物の地産地消への取組や地域の人々と交流する活動に尽力されました。



# アライグマに注意!!

県央地域でアライグマの生息が確認され始めました。

アライグマは高い繁殖力により生態系を破壊し、農作物や生活環境にも被害を及ぼすことから、外来生物法で防除を行う必要のある「特定外来生物」に指定されています。

九州では福岡、長崎、佐賀、大分の4県で農作物への被害が確認され、深刻な問題となっています。

アライグマによる被害を未然に防ぐには、早期発見、早期対応を図ることが重要となることから、アライグマの目撃情報や被害情報の提供についてご協力をお願いします。

## 正面

(左から) アライグマ・アナグマ・タヌキ



## 前足



## 上から

(左から) アライグマ・アナグマ・タヌキ



## 後足



※写真提供：熊本県博物館ネットワークセンター

## 【連絡先】

熊本県県央広域本部上益城地域振興局農林部林務課  
TEL：096-282-0142(直通)





# 支所運営委員会を各支所で開催

12月12日から14日にかけて各支所6会場で支所運営委員会を開催しました。

参加したみなさまから多くのご意見、ご要望をいただきました。その一部を地区別にご紹介いたします。

## 御船支所

Q 事業実績で主要事業の利益が落ち込んでいます。合わせて事業管理費は増加し、特別利益でバランスよく見えるが内容は厳しい。

A 事業管理費の増加については人件費増加（給与改定）と減価償却費増加によるものです。特にC/E等の再編増築費用が起因となっています。また、信用事業の収益が減少する傾向にあり、事業収益確保に向けて購買、販売事業の伸長を目指してまいります。

Q とれたて益城店より嘉島店の利用者が多く、益城店には目立つ看板の設置を提案していたが、その後、検討されたのか。

A 看板については規制等があり内容を確認し、対応致します。

Q とれたて市場に出荷しているがもう少し低価格にした方が良いのではないかと。

A 価格については生産者自ら値段をつけておりますので、出荷協議会を通じて対応致します。

Q とれたて市場の商品について残留農薬検査は行っているのか。また、米のタンパク質検査の現状はどうか。

A 年間計画に沿って全品目実施しております（コスト面を考慮し外部へ委託）。

Q 御船町に大型量販店が出店するようだが店内に物産館等を設置し、地産地消を応援してほしい。

A 大型量販店出店の詳細は承知しておりませんが、状況に応じた対応を致します。

Q 御船購買店舗の接客対応が良くなったと感じますので、さらに向上するよう努めていきたい。

A さらになる努力を惜しみません。

Q 現在キャベツを出荷しているが、営業指導を得て高品質のものが出来たことに御礼申し上げます。また、C/E集約により甲佐C/Eを利用しているが製品の管理には細心の注意をお願いしたい。

A 今後も指導事業の充実を図ります。カントリーについては運営委員会を通じて適正管理を行います。

Q 支所事務所の開店時間が9時なので、待合室が利用できないのは不便。

A 労務管理の面により現在の開店時間となっておりますが、玄關のインターホンをご利用頂き要件をお聞き致しております（購買店舗は従来通りに営業しております）。

Q 職員の早期退職防止対応や異動については慎重に行っていたきたい。また、傷病により長期療養する際も同様に願う。

A 労務管理を慎重に行い、職員の健康維持を図り適正な職員教育を充実致します。

## 甲佐支所

Q 特別損益の額が大きいのはなぜか。

A 熊本地震等の自然災害による施設の解体や修繕費の補助金、保険料等によるものです。

Q J/A祭をグランメッセ会場にて行った結果、参加者等の人数はどうだったか。又、年配の方は本所会場ではないため参加を見合わせたと聞く。

A 参加人数は例年並みでありました。駐車場確保も含め、安全に考慮しグランメッセ会場にて開催致しました。参加者の利便性を考えシヤトルバスの運行について検討致します。

Q 農事法人との組織活動について伺いたい。

A 7農事法人とは月1回の会合を行っております。今後はT/A/Cによる巡回活動も行っていきます。

Q 葉の収量の落ち込みについて伺いたい。また、精算金の入金はやや早いのが精算書を早くもらうことはできないのか。

A 作付面積は横ばいであり今後は庭先集荷を検討し、収量確保に努めたいと思います。精算書についてはどのような方法で早くお渡しできるか検討致します。

Q 高齢化によりニラ生産者が減っているが、新規就農者への支援をお願い致します。

A 前向きに検討してまいります。

Q 事業管理費について計画より下回っているのは人件費が少ないのが原因か。

A 人件費は待遇改善を行い上昇しております。カントリー等の減価償却が要因のひとつです。

## 嘉島支所

意見 防災訓練時に飲料水の提供を頂きお礼申し上げます。

Q ミニ展示会は7月18日、19日の暑い日に開催してあるようだがどうだったか。

A ミニ展示会は年2回開催しており、2月開催は100名以上の来客がありました。7月開催は20名程でした。今後、開催日については検討致します。

## 益城総合支所

Q スタンドの燃料の価格設定で御船セルフSSとの差額について伺いたい。

A セルフSSについては近隣SSと比較して価格設定を行っております。フルサービスSSについては価格統一しております。

Q 広安支所跡地の利用方法はどのようになっているのか。

A コインランドリー・洗車機の導入、貸駐車場など収益が上がる方法の活用を考慮しております。また、1月に組合員への座談会を予定しております。

Q 肥料農薬予約注文書の品目と時期を検討していただきたい。

A 作型に合わせて注文書を出すように致します。

## 矢部支所

Q 通潤山荘について、J/Aも虹の通潤館へ出資しているが、現在の未収分980万円となっている。経営不振によるものではなく、恣意的な犯罪行為によるものであるからである。

A 通潤山荘は平成26年までは経営的に良好でしたが前支配人の就任以降良くない状況になりました。新しい経営者により、今後、5年間で経営改善を行い、損失を補てんしていく事になりますので、皆様のご利用をお願いいたします。

Q 朝日SSの今後を伺いたい。

A 黒字SSである限り営業を続けてまいります。

Q 朝日SSを現在8時〜17時まで開けてあるが、閉店後もSS前を通る方が多いので営業時間を延長できないか。

A 現在女性1名対応で防犯上難しく、又、残業時間の問題が出てくる恐れがあります。また、2名体制では人件費がかかり赤字になってしまいます。

Q とれたて市場花立店の売り上げが下がっていることについて伺いたい。

A 出荷品目も少なく品切れが発生してからの産地からの補充も難しい状況です。今後、出荷協議会と連携し、品切れのない店舗運営を検討します。

Q SS、Fショップせいわの人員不足について伺いたい。

A 知人の方に声掛けし、働いて頂ける方がいれば紹介して頂きたいです。学生や高千穂方面まで募集しております。今後は給料面も検討しながら対応してまいります。

Q 清和支所移転後の跡地はどうするのか。

A 借地になっているので全部返す方向で検討しております。

Q 機械銀行が1名〜2名の対応。今後は高齢化が進み、後継者作りはどうか。

A 機械銀行についても人材を確保できるように対応してまいります。

Q J/Aのバス利用方法について伺いたい。

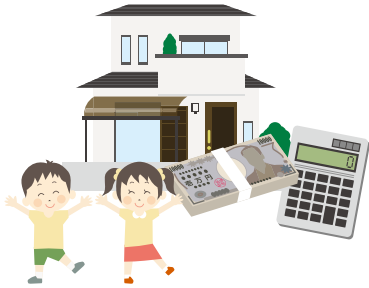
A 部会ごとの研修、職員1名を入れて、J/Aに関する事では利用頂きたいと思っております。

## 清和支所

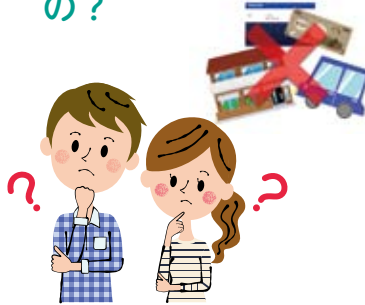
# 人生設計の強い味方！ お金の専門家 「ファイナンシャルプランナー(FP)」

こんなお悩みありませんか？

- ・教育費や住宅ローンで負担が大きい…



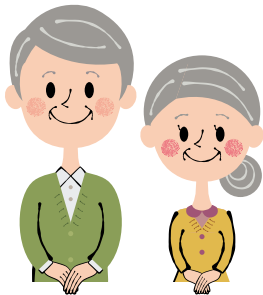
- ・相続放棄したいけれどどこへ言えばいいの？



- ・無駄遣いをしていないのに貯蓄が増えない！



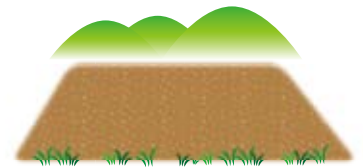
- ・老後の生活や資金が心配！



- ・毎月の保険料が気づけばとんでもない額に！



- ・農地を譲りたいけどどうすればいいのかわからない！



このような悩みにFP（ファイナンシャルプランナー）が解決します！

## FP（ファイナンシャルプランナー）ってなに？

総合的な資金計画を立て、経済的な側面から実現に導く方法を「ファイナンシャル・プランニング」といい、家計にかかわる金融、税制、不動産、住宅ローン、保険、教育資金、年金制度、農地活用など幅広い知識が必要になります。これらの知識を備え、相談者の夢や目標がかなうように一緒に考え、サポートする専門家が、FPです。

知っていると得！でも誰も教えてくれないお金に関する知識を今回はクイズ形式で少しご紹介いたします。

# 答え

## 1の答え A 3ヶ月以内

3ヶ月以内に家庭裁判所へ放棄の申請を行わなかった場合は、負債も含めた財産をすべて継承することになります。

## 2の答え B 受け取れる

民法により、法定相続人（被相続者の配偶者やその子どもなど）は遺留分といって最小限の遺産を受け取れるよう定められています。

## 3の答え

### B 特約をつける時点での年齢

特約をつけるとその分共済掛金は増額されます。同じく見直し内容によっては減額することもできます。

## 4の答え B もとの共済にまた入れる

いったん失効した共済契約も、期限内に所定の手続きを踏めばもう一度元の状態に戻す事ができます（復活といいます）。

## 5の答え B 農業委員会

他にも、農地を農地以外の土地にする場合、または農地を農地以外の土地にするために権利を他人に移動する場合は原則都道府県知事の許可が必要です。ただし、市街化区域内にある一定の農地は、農業委員会に届け出ていれば都道府県知事の許可は不要です。

## 6の答え 全て

控除や必要経費の増額によって、所得金額が減るので所得税も減ります。青色申告が出来る所得は不動産所得、事業所得、山林所得の3つです。

1. 相続放棄をしたい。相続の知らせがあった日からいつまでに申し出れば良い？

- A. 3ヶ月以内
- B. 2年以内
- C. 期限はない

2. 遺言書に、財産は全て遠くに住む友人に譲るとあった。親族はなにも受け取れない？

- A. 受け取れない
- B. 受け取れる

嘉島支所LA・渉外課  
村口 晴香 職員

金融に関する  
クイズ



3. 現在加入している共済に特約をつけたい。特約の掛金はいつの年齢で計算される？

- A. 元の共済の加入時の年齢
- B. 特約をつける時点での年齢

4. 共済掛金を支払い忘れて失効（契約の効力がなくなる）してしまった。また新しく入りなおさなければいけない？

- A. 新しく別の共済に入りなおす必要がある
- B. もとの共済にまた入れる

矢部支所LA・渉外課  
中村 時彦 職員

共済に関する  
クイズ



5. 農地を農地のまま他人に転売したい。どこに許可を求めたら良い？

- A. 都道府県知事
- B. 農業委員会
- C. 内閣総理大臣

6. 青色申告の税法上の特典はどれ？

- A. 所得金額から65万円または10万円の控除が可能
- B. 申告者と同じ生計で同じ事業に専業している親族に支払った給与から、適正な額を必要経費として算入できる
- C. 赤字分を翌年以降3年間は各年の所得から控除できる

営農部営農企画課  
町北 了三 職員

営農に関する  
クイズ



このように人の一生ではあらゆる分野でお金はつきもの。年金、税金、保険、資金運用、不動産に相続・・・悩みは様々あると思います。JAかみましきには30名以上の職員がFP資格を取得しています。気になることがございましたら、ぜひ職員にご相談ください！

## 有料老人ホームたんぽぽ

### 「初詣」

新年を迎え、自前のたんぽぽ神社へ初詣。スタッフの神主の祝詞に、ご利用者、皆さん神妙な顔……お賽銭を入れ、スズをならし玉ぐしをおさめ、お酒を飲んで、おみくじをひき、年頭の神事を滞りなく済ませました。

おみくじを見ました。一喜一憂でした!!!



## 通所介護あおぞら

### 「初詣」

おめでとうございます。  
健康を祈って三社詣り。まず手作りあおぞら神社で二礼二拍・超美人の巫女さんでした？

長年お世話になっている、最近痛みを感じる足と手、あと10年くらいは頑張っ  
てほしいと足手荒神さんをお願いをしました。



そして、そして、開通しました高速道路を走りました。小池高山までアツと言う間でした。

「生きっとるうち、通られた!」「気持ちよかったー」

しかし、見渡す限り、山・やま・山。  
浮島神社、家内安全をお願いしました。

## 通所介護もやい

今年も病気せんようにして、元気で皆さんに逢いに来ますと祈願しました。手作りの「もやい神社」です。



## 通所介護大地

年の始めに書初めです。うまく書けた。「昔と変わらん出来栄えたい」



## 通所・サポートセンター虹

### 「初詣」

今回は1/9(水)、10(木) 粟嶋神社、1/11(金) 浮島神社と場所を替えての初詣。マイクロバスでの移動や鳥居くぐり、おみくじを引いたり皆さん大賑わいでした。皆様にとって今年も良い年となります様に!



何かご相談があればJAへ!  
ケアマネジャーがあなたに寄り添いサポートします。  
JA上益城居宅介護支援事業所 ☎0967-73-1211  
虹のかけ橋 ☎096-234-0009

資格をお持ちの方はもちろん、福祉の仕事に興味のある方、各事業所で一緒に働いてみませんか? まずは、お電話下さい。  
JAかみましき 福祉センター ☎0967-73-1211



# 部会だより

## 益城 ミニトマト部会

部会が出来て約30年、益城ミニトマト部会の前田誠部会長にお話を伺ってきました。益城ミニトマト部会の栽培面積は1町5反、関西を中心に四国・九州へ年間100トンを出荷しています。出荷時期は11月～6月で、12～1月と4月～5月に出荷のピークを迎えます。現在部会では産地研修や栽培講習会などを行い「ミニトマトの良さをアピールして若い新規部会員を増やすこと」に注力しているのだそうです。また、JAや町と協力して、産地野菜を使った料理作りを行っているそうです。



前田部会長と妻 悦子さん



とれたてのミニトマト

前田部会長はミニトマト栽培を始めて20年目、2.5反の圃場で妻の悦子さん、パートの皆さん、マルハナバチと仲良くミニトマトを栽培されています。

ミニトマトを栽培していて楽しいことは、ハウスの中で緑色の葉っぱ・黄色の花・赤色のミニトマトのきれいなコントラストを見ることだそうです。消費者から「新鮮でおいしい!」と言ってもらふこと、市場から「益城のミニトマトをください!」と言われることが何よりもうれしく、やりがいにつながっているのだそうです。

また辛いことは“震災”で、前田部会長のハウスや家も3年目でやっともとに戻った、と教えてくださいました。

「最初ハウスに入ったときどうしようかと思った」と当時の心境を話されていましたが、「JA職員が、道が通れないから、遠回りして毎日集荷に回ってきてくれて、他JAからもボランティアで手伝いに来てくれて、JA関係者のおかげで部会員全員がやめることなく震災から立ち直った」と嬉しいお言葉を頂きました。



収穫作業の様子

現在、パートさんの確保にとっても苦労しているのだそうです。そんな中、「これからは若い営農指導員と共に勉強して指導員を育てて行きたい、生産者が育てて行かない」と力強く話してくださいました。



最後に一言『**美容と健康に益城のミニトマト! お求めは各とれたて市場へ! 新規参入大歓迎!!**』と笑顔で締めてくださいました。

# 営農通信



JA熊本中央会主催で行われた「第43回『ごはん・お米とわたし』作文・図画コンクール」において上益城郡からは嘉島東小学校1年の藤瀬桜さんが作文の部で熊本日日新聞社賞を、図画の部で御船中学校1年の西野瑛美さんが優良賞をそれぞれ受賞されました。

おめでとうございます！

作文の部



熊本日日新聞社賞

「わたしのおとうさん」

嘉島町立嘉島東小学校1年 藤瀬 桜さん

「わたしのおとうさん」  
 一ねん ふじせ さくら  
 わたしのおとうさんはのうぎょうを  
 ます。うがつにおこめのたねをまいて、10が  
 つのいねがりまでまいにちたくごんのおしご  
 とがあるそうです。  
 たんはのながで、おおきなトラクターにの  
 っているおとうさんは、かっこよくてがんば  
 っているなとおもいました。あめのひのたう  
 えは、かせをひかないかしんばいになりまし  
 た。  
 おしごとからかえってきたおとうさんのふ  
 くは、ところどころたんついています。おかあ  
 さんは、すこしこま、たかおをしてみました。  
 てわたしは、すこくおしごをがんばって  
 きたんだらうなとおもって、  
 「おがえりなさい。」  
 といいます。おとうさんとおふろにはいて  
 のうぎょうのおしごのはなしをきくと、た  
 いへんそうだけど、わたしもやってみたいな

とおもいます。  
 くまもとじしんでは、おとうさんがおこめ  
 をつくれない新しいおこめのひとをたすけていまし  
 た。まだおいしいおこめがつくれるようにな  
 った、新しいおこめのおとうさんもうれしそ  
 うでした。おとうさんは、  
 「じしんはまげずに、のうぎょうをすいていく  
 と、はなしてくれました。おとうさんのおか  
 げで、おいしいおこめがたべられます。わた  
 しもおとうさんも、おとうさんのつくるおこめ  
 がだい好きです。  
 いねかりがはじまると、おとうさんはお  
 いそがしです。わたしは、そなたおとうさん  
 のせなかをあふろであらたり、がんばって  
 ねとてがみをかいたりして、おうえんしたい  
 とおもいます。そして、おおきくなたらお  
 とうさんといっしょにのうぎょうをすいて、お  
 とうさんとおかあさんなたすけたいです。





優良賞

御船町立御船中学校1年

西野 瑛美さん



## 新たな米政策始動!

平成30年産から、行政による生産数量目標の配分に頼らず、**農業者（産地）の主体的な判断**により**需要に応じた生産・販売**が行われるような新たな米政策が始まっています。

県産米主要品種の需要情報は以下の通りです。

品 種 名	需要傾向	備 考
コシヒカリ	→	家庭用・業務用で使用。業務用で良い品質のものを使いたいというところで使用。
ヒノヒカリ	↗	水稲作付の約半分を占める主力品種。家庭用、業務用に引き合いがあり、特にJA系統集荷分の家庭用（三度のときめき原料）が安定。
森のくまさん	→	県内需要は満たしているが、県外（関西、関東）からの引き合いがある。家庭用向け。
くまさんの輝き	↑	主食用米のリーディング品種として推進。ガイドラインに沿った取組を推進し、計画的な作付面積拡大を行う。

※くまさんの輝きについては、試験中のため、種子の注文は2021年以降、作付は2023年産より計画されております。

## 麦数量交付金の単価が変わります！

品質区分 (等級・ランク)	1等				2等			
	A	B	C	D	A	B	C	D
31年産	6,740円	6,240円	6,090円	6,030円	5,580円	5,080円	4,930円	4,870円
30年産	6,690円	6,190円	6,040円	5,980円	5,530円	5,030円	4,880円	4,820円

小麦（パン・中華麵用品種以外：60kg当たり）

# 各部からのお知らせ



## 購買部



JAグループ

### 床下無料調査実施中!!

無料で床下点検・点検結果の報告を行い、お客様にあった防除をお勧めします。  
その後、お客様から申し込みがあった場合に、有償にてJA取扱業者が防除を行います。

### シロアリによる 階段や床下が ボロボロに!!

**食害**



**羽アリ**  
春から夏にかけてシロアリの一部が新しい巣を作るために羽アリとなって飛び立ちます。  
**この時期が発見の大きなチャンスです。**



**シロアリ**  
土の中を移動し、床下から構造物を作り建物に侵入して木材等を食害します。  
とても注意深く、土の中や木材の中で、一年中活動をしています。



シロアリの主要食物は木材です。床下の束柱や床上の柱はもちろん畳や紙も食害します。家の基礎がコンクリートだからといって油断は出来ません。わずかな隙間から穴を開けて侵入してきます。

## 農家経営に役立つ情報 暮らし楽しむ話題充実

**New!**

### 総合(1~3面)・総合社会(終面)

農政や農業マーケット情報を詳しく。終面トップでニュースや地方の話題を深掘りした読み応えのある紙面。「論説」は本紙ならではの視点。

### 営農・技術情報

総合営農面で経営に役立つ技術やノウハウ、さまざまな生産資材の最新情報を紹介。専業農家必読のページ。

**営農ひと工夫**  
このページ、記事をお見せください。メールアドレス: [n-tokubun@agrnews.co.jp](mailto:n-tokubun@agrnews.co.jp)

### TPP徹底報道

TPP問題を多角的に報道し、グローバル化が進む中、持続可能な日本農業の在り方を追います。

**徹底TPP報道**

### 経済、ネットアグリ市況、直売

消費動向や農産物の値動き、売れる商品づくりに役立つ情報が満載。直売ページは出荷者必見です。

**直売ページ**

**New!**

### 文化・ごらく面

だれでも気軽に楽しめる農業版エンタメ情報を提供。著名人の「食の履歴書」やスポーツ、芸能記事も載っています。

### 機知に富む「四季」

経験豊かな本紙論説委員が、時事や世相を機知に富んだ視点で執筆。毎朝の「心のビタミン剤」。

**四季**  
2018-3-7  
生田麻理  
5年目の任期  
は白鳥博代  
に代わって  
つづけた  
わが国の人  
々に近い  
お人柄の大

**New!**

### 1面に「きょうの取引」

主要農産物の取引結果がひと目で分かる「きょうの取引」欄を設けています。

THE JAPAN AGRICULTURAL NEWS  
**日本農業新聞**  
〒110-8722 東京都台東区秋葉原2番3号  
TEL 03-5295-7407 FAX 03-3257-7128  
<http://www.agrnews.co.jp/> 日本農業新聞 **検索**

お近くの新聞販売店から毎日お届けします。ご購読のお申し込みは、あなたのJAまで。

**購読料** 1カ月 **2,623円**(税込) 本体価格 2,429円



## 個人向けJAネットバンクで、定期貯金の取り扱いが開始されます!!

### (1) 商品概要

- ・商品名：スーパー定期貯金(ネットバンク専用)
- ・預入期間：3ヶ月、6ヶ月、1年
- ・預入金額：1円以上 1,000万円未満
- ・継続取扱：元金継続のみ
- ・金利：指標金利方式

### (2) 商品利率

スーパー定期貯金(単利型)の利率を指標金利として、下表のとおり、預入期間に応じた上乗せ利率を設定し、当該商品の基準利率とします。

【単位：%】

預入期間	スーパー定期(店頭表示金利)		個人IB専用定期上乗せ利率		基準利率	
	300万円未満	300万円以上	300万円未満	300万円以上	300万円未満	300万円以上
3ヶ月	0.010	0.010	0.005	0.010	0.015	0.020
6ヶ月	0.010	0.010	0.005	0.010	0.015	0.020
1年	0.010	0.010	0.005	0.010	0.015	0.020

### (3) 取扱開始日

平成31年2月18日(月)より取扱いを開始します。

お問い合わせは、各支所金融窓口まで

## 共済部

JAグループ  
共栄火災

安心をひとつの保険にパッケージ

# JA 安心倶楽部

標準傷害保険

### ●こんなときに保険金をお支払いします。



自転車・バイクで転倒し、入院した。 自転車で通行人にケガをさせてしまった。 旅行中にカバンを盗まれてしまった。 地震で自宅が全壊し、被災生活を余儀なくされた。

〈充実プランのみ〉

補償期間：2019年5月1日(水)より1年間

- お支払いいただく保険料(年額)は、被保険者ご本人の職業、年齢、性別にかかわらず、右表の金額となります。
- 補償開始日時時点で被保険者ご本人の年齢が満80歳未満の方にご加入いただけます。
- ご継続は、補償終了日時時点で被保険者ご本人の年齢が満89歳まで、脱退のお申し出がない限り自動継続されます。

- JA安心倶楽部は、全国共済農業協同組合連合会(JA共済連)を保険契約者とし、上益城農業協同組合の組合員の皆様を加入者(被保険者)とするJA団体傷害保険制度です。
- ケガによる死亡や後遺障害、入院・通院、他人への賠償責任、携行品の損害など、日常生活のリスクを補償する制度です。
- 詳しい内容は最寄のJAの支店までお問い合わせください。

被災時の諸費用や熱中症・食中毒も補償する  
**充実プラン**をおすすめします!

保険金の種類		保険金額	
		基本プラン	充実プラン
ケガ(傷害) ※1	傷害死亡保険金	120万円	240万円
	傷害後遺障害保険金 第1級～第3級限定。後遺障害の程度に応じて、保険金額の78%～100%をお支払いします。	60万円	120万円 <sup>※2</sup>
	傷害部位・症状別保険金 ケガの部位・症状に応じて、保険金額に所定の支払倍率(1～120倍)を乗じた額をお支払いします。	3,000円	3,600円 <sup>※2</sup>
個人賠償責任保険金 (電車等運行不能賠償追加型・示談交渉サービス付)		1億円	1億円
携行品損害保険金 (自己負担額3,000円)		20万円	20万円
被害事故補償保険金		2,000万円	2,000万円
弁護士費用保険金		300万円	300万円
法律相談費用保険金		10万円	10万円
災害生活支援費用保険金		—	100万円
<b>年間保険料</b>		<b>15,000円</b>	<b>20,000円</b>

※1 天災補償付

※2 熱中症・食中毒・特定感染症補償付

プラス オプションで補償します

オプション

ホールインワン・アルバトロス費用保険金	20万円 (年間オプション保険料 2,560円)
---------------------	-----------------------------

取扱代理店：JAかみましき

引受保険会社：共栄火災海上保険株式会社

B1724300K0338-20170524

# JAからのお知らせ

## マッチング広場 売却希望商品



メーカー・商品名

アズマソーラー・太陽熱温水器

型式 M220-3

年式 H27年式



メーカー・商品名

アズマソーラー 太陽熱温水器

型式 ML230Ⅲ

年式 H25年式

ご購入を検討の方はこちらまで JAかみましき購買部 TEL 096-234-1193

### マッチング広場とは?

農機具や資材を売りたい方と農機具や資材を買いたい方の紹介をしています。手数料等、一切無いので希望商品がある方はお気軽に購買部の方へお問い合わせ下さい。

売りたい方



申告

### JAかみましきマッチング広場

トラクター・コンバイン・田植機  
ほか農機具・ハウス資材等

- ◎売りたい方と買いたい方の紹介
- ◎必要に応じて基準価格のアドバイス
- ◎修理や点検

購入

買いたい方



## 理事会だより

### 第7回定例理事会

平成31年1月31日(本所 ホール)

#### 議 事

一、平成30年度第3四半期末仮決算結果について

二、平成31年度事業計画に関する支所別座談会の開催要領(案)について

三、平成31年度役員報酬審議委員会委員の選任(案)について

四、共済規程の一部変更(案)について

理事会にて以上4つの提案があり、すべて承認されました。

#### 報告事項

一、外部出資先の平成29年度決算状況について

二、支所運営委員会の結果について

三、「JAグループ熊本 平成30年北海道胆振東部地震支援募金運動」の実施について

四、12月末事業実績について

五、行事経過及び行事予定について



# 📅 3月のイベント

**1 (金)** 農機・自動車・生活用品展示会  
(Fショップせいわ会場)  
10時～16時

**5 (火)** 御船支所座談会 (御船支所)  
19:00～  
益城支所座談会 (益城総合支所)  
19:00～

**6 (水)** 甲佐支所座談会 (本所)  
19:00～  
矢部支所座談会 (第3営農センター)  
19:00～

**7 (木)** 行政書士無料相談会 (清和支所)  
1時～3時  
嘉島支所座談会 (嘉島支所) 19:00～  
清和支所座談会 (清和基幹集落センター)  
19:00～

**16 (土)** JAかみましき学童サッカー大会  
(嘉島総合グラウンド) 9:00～

※毎週水曜日はとれたて市場ポイント3倍デー



はづき  
**木野葉月ちゃん**  
父 木野雅誠さん  
母 木野結さん  
ひまりおねえちゃん  
んいっばいあそぼ  
うね♪



やまと  
**荒木大和くん**  
父 荒木規夫さん  
母 荒木真知子さん  
わんぱく大和。すくす  
く成長してね♥

このコーナーでは、わが家の可愛いお子さん、お孫さんをご紹介!写真大募集中です!詳しくは、お近くの支所のLAまでお尋ね下さい。

## 人事異動について

(採用)正職員

平成31年2月1日付

氏名	新部署	備考
菅野 修弘	購買部農機・車輛課上益城農機センター係	試用職員
竹馬寿希也	益城総合支所購買課益城セルフ給油所係	試用職員

## 📞 もしもの時はお電話下さい

天昇院ましき



益城町惣領1414の2

TEL 096-289-1059

夜間 090-4982-1059

天昇院みふね



御船町御船948の1

TEL 096-281-1059

夜間 090-4982-1059

24時間対応しています 相談も随時受付中

## 📞 自動車事故の時は お電話下さい

JAかみましき 共済部自動車査定課  
096-234-1311

JA共済事故受付センター  
0120-258-931

(24時間365日対応)

- ・事故受付とアドバイス
- ・夜間休日初期対応サービス
- ・夜間休日現場急行サービス
- ・休日契約者面談サービス 対応

JA共済サポートセンター  
0120-063-931

(24時間365日対応)

- ・レッカーサービス
- ・ロードサービス 対応

## 今月は「タケノコ」レシピ!



タケノコの中華煮

作り方

- ①フライパンにサラダオイルを敷き、鶏手羽に焼き色を付ける。
- ②①にAの調味料とスライスしたタケノコを入れて炒める。
- ③チンゲン菜を繊維に沿って切り、②と炒めて絡めたら完成。

材料  
4人分

タケノコ……………500g	A	麦みそ…大さじ2
鶏手羽……………8本		甜麵醬…大さじ1
チンゲン菜………2束		豆板醬…大さじ1
サラダオイル…少々		酒……………100cc
		砂糖……………大さじ2

作り方

- ①鶏ミンチをオリーブオイルで炒め、色が変わったらスライスしたタケノコを入れ、Bの調味料で煮込む。
- ②①にざく切りしたスナップエンドウ、水溶き片栗粉を入れてとろみをつけたら完成。

材料  
4人分

タケノコ……………500g	B	水……………200cc
スナップエンドウ…10本		薄口しょうゆ…大さじ1
鶏ミンチ……………100g		砂糖……………少々
オリーブオイル…少々		
水溶き片栗粉………適量		



タケノコのあんかけ



タケノコのバターソテー

作り方

- ①フライパンにオリーブオイルを敷き、スライスしたタケノコを両面焼く。
- ②バター、しょうゆを①に回しかけ、さっと炒めたら完成。季節の野菜を添えてください。

材料  
4人分

タケノコ……………500g	C
バター……………30g	
しょうゆ……………大さじ1	
オリーブオイル…少々	



### ワンポイントアドバイス

タケノコはえぐみ防止のため買ってきたらすぐに茹でましょう。茹で方はまず穂先を斜めに切り落とし、身を傷つけないよう注意して皮に縦に切れ目を入れます。鍋にタケノコと米ぬか(タケノコ1本あたりひとつかみ)、赤唐辛子(1~2本)、かぶるほどの水を入れ沸騰したら弱火で40~50分ゆでます。根元に竹串が通るようになったら火を止め、茹で汁にいたまま冷ませば出来上がり。

お手軽おいしいレシピがたくさん!かみましきキッチン  
レシピはこちらのHPから→



熊本の名人  
河原 君代