

かみましきの「農業」と「人」の、今を伝える広報誌

JA かみましき

JA KAMIMASHIKI PRESS

11
2022. November

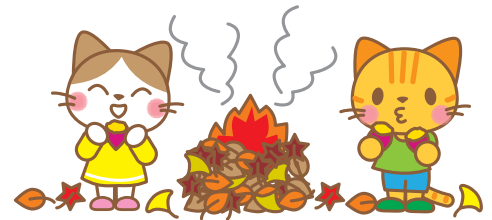


を食べてはいよ!

内田文重
るみ子

CONTENTS

今月の表紙 「サツマイモ」	1
今月の人 「内田 文重さん・内田 るみ子さん」	2
かみましきニュース	4
営農通信	8
JAかみましきが取り組むSDGs	11
たんぽぽだより	12
JA祭のお知らせ	13
各部からのお知らせ	14
JAからのお知らせ	18
今月の料理レシピ 「サツマイモ」	20



今月の人

益城町

内田 文重さん (74)

るみ子さん (71)

益城町で甘藷を栽培しています。品種は紅はるかとしルクスイートで、栽培面積は4ヘクタールになります。農業を始めたきっかけは、もともと両親が農業をされており、その影響で就農し50年になります。甘藷を栽培するうえで、日頃から美味しい甘藷を栽培できるように勉強しています。また、イノシシ等の鳥獣被害がないように対策を



JAかみましき
ホームページはこちら

<https://www.ja-kamimashiki.or.jp/>

JAかみましき

検索

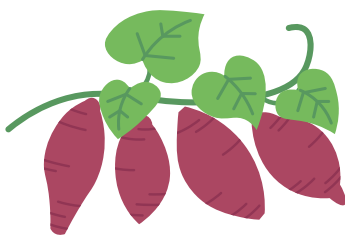
過去の広報誌やイベント情報公開中!!



健康でおいしい 谷城の甘藷



とっています。現在、従業員3人と合わせて計5人で収穫しており、日量約300ケース（600kg）を収穫しています。収穫した甘藷を運ぶ時は重くて大変ですが、きれいな甘藷があるとても嬉しく、やりがいを感じます。また、農業をやる事が趣味になっていますので楽しく農作業をやっています。今後の目標は、農作業をするうえで健康でいることが大事なので病気にならず楽しく農業を続けていくことが目標です。甘藷のおすすめの食べ方は、芋自体が甘味が強く美味しいので焼き芋にしたり、ジャガイモの代わりに甘藷を使ったポテトサラダやコロツケにすることがおすすめです。



JAかみましき管内の
話題をお届けします！
**かみましき
ニュース**

太秋柿の初出荷を前に 目均し会行う

JA自己改革
所得増大
UP!

JAかみましき柿部会は10月6日、飯野集荷場で太秋柿出荷目均し会を開き、生育状況や出荷要領について確認しました。

目均し会は出荷が始まる前に収穫基準や階級分けなどを確認し、より正確な選別を行う目的で毎年行っています。実物査定では実際に柿を並べ、部会員は意見を出し合いながら収穫するタイミング、大きさなどの確認を行いました。



実物査定で意見交換をしました

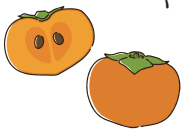
ばってん甘柿目均し会

JA自己改革
所得増大
UP!



生産者と品質の確認をしました

10月3日、JAかみましきのオリジナル品種「ばってん甘柿」の目均し会を多目的選果場で開きました。同会では、ばってん甘柿の品質の統一と有利販売に向け、生育状況や出荷状況について確認。10月の中旬に出荷ピークを迎え、11月中旬まで続きます。



さといも部会 出荷目均し会

JA自己改革
所得増大
UP!

JAかみましきさといも部会は10月5日、さといも出荷目均し会を開きました。同会では、さといもの出荷基準の確認、市場販売状況の見通しについて協議しました。さといもの出荷は、9月下旬から始まり3月まで続きます。



出荷基準の確認をしました

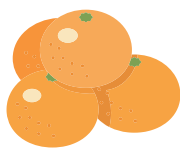


みかん初出荷

9月20日、多目的選果場で令和4年度産みかんの出荷が始まりました。今期は、初期糖度が高く生育も順調。生産者の努力により例年通り質の良いみかんに仕上がっています。

出荷初日は、部会員が持ち込んだ1トを主に関東方面へ出荷。今回出荷が始まったのは、極早生「肥のあかり」で果皮色は若葉、じょうのうは薄く、甘いのが特徴。

栽培面では、マルチ被覆や夏場の摘果をするなど、部会単位でさらなる品質向上に取り組みます。「肥のあかり」の出荷は9月迄で、年明けの2月からは「不知火」の出荷が始まります。今年度は、出荷数量46トを計画しています。



初選果を迎えるミカン



米の荷受始まる



荷受けが始まりました



10月上旬、甲佐カントリーで令和4年度産米の荷受けを開始しました。同カントリーでは、ヒノヒカリ・森のくまさん・くまさんの輝きの3品種の荷受けを行っています。今年は天候の影響もありましたが荷受量は計画通り見込まれます。

また、嘉島カントリーでも10月19日から米の荷受けを開始しました。

令和4年度共済普及活動 下期対策会議開催

10月6日、本所2階大ホールで、令和4年度共済普及活動下期対策会議を開きました。

同会議には、普及活動の要となるL A担当職員、支所長、また全共連熊本県本部より参加いただき、令和4年度目標達成に向けた下期の取り組みについて発表しました。

本年度は、コロナ感染拡大による医療共済、9月の台風14号による家被害の建物共済での共済金支払等がなされています。

会議の最後には、令和4年度共済普及目標達成を目指し、L Aリーダーによる力強いガンバロー三唱で締めくくりました。



目標達成に向けて頑張ります

風通しの良い職場作り



講議の様子

9月13日、15日に「風通しの良い職場風土づくり」に向けた課長対象の研修が行われました。この取り組みは、課長自らが声を出し明るく活気あふれる職場風土作りを目指すため行われました。講師には、空手道場勇誠塾理事長でもある当JA松岡勇治代表理事専務が講義。「まずは挨拶。人と人を結ぶ言葉であり、相手に伝わらないと意味がない」と話し、呼吸法や発声方法などについて学びました。

JAかみましましき女性部 食の伝統&家の光大会



10月1日、益城支所で令和4年度JAかみましましき女性部「食の伝統&家の光大会」を開きました。

「家の光」記事活用体験発表では清和支部の藤川富久美さんが「一人ひとりができることを」と題し発表。また、家の光協会講師河原君代氏が講演をしました。同会の最後に甲佐支部の長野和代甲佐支部長より伝統野菜紹介でニラについて話しがありました。清和支部藤川さんは12月15日に開かれる家の光大会県大会に出場されます。

食の伝統&家の光大会



発表される清和支部藤川さん

食の伝統&家の光



講師の河原君代氏

食の伝統&家の光大会



長野和代甲佐支部長



窓口ロールプレイング大会

9月12日、16日に各支所でJAかみましき窓口ロールプレイング大会を開催しました。各支所の代表が窓口セールの技術を競いました。

同大会は窓口担当者の対応力強化と意識向上を目的に毎年行われています。お客様が来店したと想定し、話し方や分かりやすさ、好感度などの項目で採点。見事、嘉島支所金融共済窓口の高木雅将職員が最優秀賞に選ばれました。

今大会の結果は次の通りです。

最優秀賞

嘉島支所 高木雅将 職員

優秀賞

清和支所 本田琳南 職員



嘉島支所 高木職員



清和支所 本田職員



御船支所 藤本職員



甲佐支所 平田職員



甲佐支所 緒方職員



益城支所 甲斐職員



矢部支所 小山職員

葬儀事前相談コンテスト出場

右 作取職員
左 丸山館長

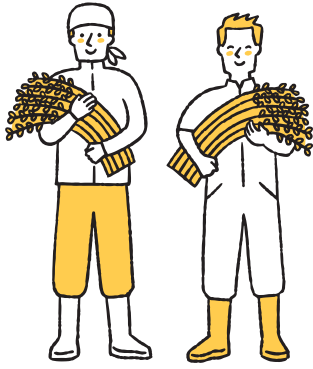


競技をする作取職員

9月22日、熊本県経済連で第1回葬儀事前相談コンテストの熊本県大会が開催。当JAから、葬祭センター天昇院みふねの作取大輔職員が出場し、優秀賞を受賞しました。

同コンテストは、相談者へのグリーンフサポート、心配りを意識した聴く力を上げるコミュニケーションスキルに加え、葬儀事前相談と終活に関する知識、ノウハウの高位平準化を目指すため開催。

作取職員は「二人の力ではなく天昇院の職員、スタッフのおかげで賞をいただくことができた。初心を忘れず今後とも利用者の皆様の期待に添えるよう精進していきたい。」と話しました。



令和4年産米概算金

概算金単価一覧

単位：60kg/俵・円

品 種 名	令和4年産（概算金）		
	1 等	2 等	3 等
コシヒカリ	12,360 (783)	11,940 (769)	10,920 (735)
ヒノヒカリ 森のくまさん くまさんの輝き	11,400 (751)	10,980 (737)	9,960 (704)
くまさんの力 にこまる あきげしき	10,740 (729)	10,320 (716)	9,300 (682)
あきまさり	10,440 (720)	10,020 (706)	9,000 (672)
その他うるち	9,360 (684)	8,940 (670)	7,920 (636)
加工用米	8,100	7,700	7,300
新規需要米（玄米）	840		

※主食用米の概算金単価（ ）には、JA手数料見合分の額が含まれています。

※別途、特別栽培米等の加算金がかかります。



【ごはん・お米とわたし 作文・図画コンクール】

・素敵な作品をたくさんご応募して
いただきありがとうございました！

入賞発表：11月中旬
表彰式：12月10（土）午前中

楽しみにお待ちください！

令和4年産麦の検査数量及び 品質ランク全て1等のAランクでした!

甲佐CE (各カントリー10aでの試算)

	チクゴイズミ 検査数24,832俵	ミナミノカオリ 検査数4,400俵
ランク区分	1等Aランク	1等Aランク
品代	1,080円	1,320円
数量交付金	6,510円	8,810円
平均単収	6.2俵	5.5俵
計	47,119円	55,715円

嘉島CE

	シロガネコムギ 検査数24,017俵	ミナミノカオリ 検査数19,722俵
ランク区分	1等Aランク	1等Aランク
品代	1,080円	1,320円
数量交付金	6,510円	8,810円
平均単収	7.5俵	6.6俵
計	56,965円	66,595円

令和4年産の作付面積・平均単収は

甲佐CE チクゴイズミ 約400ha 6.2俵
 ミナミノカオリ 約80ha 5.5俵
 嘉島CE シロガネコムギ 約320ha 7.5俵
 ミナミノカオリ 約300ha 6.6俵 でした。

令和5年産の作付予定面積は

チクゴノイズミ約400ha
 ミナミノカオリ約750ha 合計1,150haです。



「国消国産月間」 日本で食べるものは日本で作る!

生きるために欠かせない食料は、 日本で作った方が安心

■新型コロナウイルスの感染が拡大し始めた時、マスク不足が大きな問題になりました。これがもし食料だったら、...。
いざという時、マスクのような工業製品は急いで作れますが農地を耕し、自然と調和しながら、長い年月をかけて育まれる農畜産物は不足したからといってすぐに作れるわけはありません。

10月16日は「国消国産の日」

■10月16日は1945年に国連食糧農業機関 (FAO) が発足した日です。
国連はこの日を「世界食糧デー」に定め JAグループは「国消国産の日」として日本記念日協会に登録しました。
JAグループは皆さんと共に「国消国産」をすすめ持続可能な社会の実現を目指していきます。

日本の「食」をとりまく5つのリスク

農業生産基盤の弱体化	農家の減少と高齢化 農地の減少が進む
食料自給率の低迷	食料の多くを 輸入に頼り続けている
自然災害の多発	世界と日本の農家が 多くの災害に襲撃される
世界的な人口増加	世界の人口増加で 食料不足が懸念される
国際化の進展	輸入増加で食料自給率 低下の可能性もある

日本の「食」は今さまざまなリスクに直面

■今、日本の食料自給率は37% (令和2年) です。つまり食料の約6割を輸入に頼っているのです。その大きな要因は、農家の減少や高齢化など、生産基盤の弱体化です。さらに日本も含めた世界中で自然災害が多発しています。もし、日本が多くの食料を輸入している国で自然災害が発生し、食料生産が大幅に減少したら、日本の食生活にも多大な影響を及ぼしかねませんが、食料の輸入は増加しています。さらに、今後も世界的な人口増加が予測される中、日本ではこれから先ずっと、食料を輸入し続けられるのかという懸念もあります。このように、日本の「食」は多くのリスクと直面しているのです。

「国消国産」で、「食」の安心を次の世代に!

■そのようなリスクにさらされている中で、JAグループは、「国」民が必要とし「消」費する食料は、できるだけその「国」で生「産」する「国消国産」という考え方を提起しました。私たちの毎日の「食」の安心はもちろん、子どもや孫たちの世代にまで、この日本という土地で豊かな実りが絶えることのないように、おいしい食卓を囲む笑顔が絶えることのないように、「国消国産」は、日本の「食」のこれからにとって、大きな意義をもっています。
(資料：林修先生と学ぶ「国消国産」講座)

地元でとれた新鮮でおいしい野菜がたくさん! とれたて市場にいこう!



●アクセス

とれたて市場 益城店
(上益城郡益城町木山260-1)
とれたて市場 嘉島店
(上益城郡嘉島町北甘木2206)
とれたて市場 花立店
(熊本市東区花立3丁目39-24)

これからも「国消国産」で日本の「食」を応援していきましょう!





JAかみましきが取り組むSDGsをご紹介します

SDGsとは？

持続可能な開発目標（SDGs）とは、2030年までに持続可能でよりよい世界を目指す国際目標です。17のゴール・169のターゲットから構成され、地球上の「誰一人取り残さない」ことを誓っています。



世界を変えるための17の目標



GAPとSDGs、みどりの食料システム戦略との親和性

農林水産省は、近年、輸入拡大等により国際的な農産物の取引が増加していることなども踏まえ、前述のGAP推進第2期目標の達成に向け、GAP共通基盤ガイドラインに含まれる食品安全、環境保全、労働安全の取り組みに加え、国際的にも一般的となっている人権保護、農場経営管理の取り組みを求める「国際水準GAPガイドライン」を2022年3月に策定しました。同時に共通基盤ガイドラインは廃止し、都道府県に対しては、同ガイドライン準拠の都道府県GAPについて2024年度末までに現行の内容を国際水準GAPに引き上げ、新たな基準に基づいたGAP指導の実施を求めていく方針が打ち出されました。

国際水準GAPの取り組みでは、電気・燃料、肥料、農薬の使用状況や労務管理等の農業生産に関する様々なデータの記録が求められます。これらのデータのデジタル化、蓄積を図ることで、農業者の農業経営の改善に活用できることに加え、農業者がSDGsや環境負荷低減に対しどのような形で貢献しているか対応関係を整理することで「見える化」することが可能となります。

出典 月間JA10月号
堀内彦彦氏の文献より一部抜粋

図表 国際水準GAPの取り組みを通じたSDGsへの貢献

国際水準GAP (GAPに取り組むことで得られる主な効果)	国際水準GAPの取り組みに対応するSDGs目標、ターゲット
【食品安全】 ・食品安全リスクの低減、排除 ・土壌汚染、農産物汚染の防止 ・適正な農薬の使用 ・水質汚染の防止	2. 飢餓を終わらせ、食料安全保障及び栄養改善を実現し、持続可能な農業を促進する (2.1, 2.4) 3. あらゆる年齢のすべての人々の健康的な生活を確保し、福祉を促進する (3.9) 12. 持続可能な生産消費形態を確保する (12.4)
【環境保全】 ・環境保全リスクの低減、排除 ・農地土壌の適正な管理 ・増肥の適正な製造と使用 ・農薬の適正な使用 ・病害虫、雑草の発生抑制 ・廃棄物の削減 ・排水、廃棄物の適正な処理 ・周辺環境への配慮	2. 同上 (2.4) 3. 同上 (3.9) 6. すべての人々の水と衛生の利用可能性と持続可能な管理を確保する (6.3, 6.6) 7. すべての人々の、安価かつ信頼できる持続可能な近代的エネルギーへのアクセスを確保する (7.2, 7.3) 9. 強靱 (レジリエント) なインフラ構築、包摂的かつ持続可能な産業化の促進及びイノベーションの推進を図る (9.4) 12. 同上 (12.2, 12.4, 12.5) 13. 気候変動及びその影響を軽減するための緊急対策を講じる (13.1, 13.3) 14. 持続可能な開発のために海洋・海洋資源を保全し、持続可能な形で利用する (14.1) 15. 劣化した土地を回復し、土地劣化に脆弱性のない世界の達成に尽力 (15.1, 15.3, 15.9)
【労働安全】 ・農作業の安全性の確保 ・機械、器具等の安全な使用 ・適正な機器管理 ・農薬、肥料の適正な管理、保管	2. 同上 (2.4) 3. 同上 (3.9) 8. 包摂的かつ持続可能な経済成長及びすべての人々の完全かつ生産的な雇用と働きがいのある人間らしい雇用 (ディーセント・ワーク) を促進する (8.5, 8.8)
【人権保護】 ・農作業従事者 (外国人雇用者を含む) 人権の尊重 ・円滑な家族経営の実現	2. 同上 (2.4) 5. ジェンダー平等を達成し、すべての女性及び女児のエンパワーメントを行う (5.1, 5.5) 8. 同上 (8.5, 8.7, 8.8)
【農場経営管理】 ・経営組織の体制整備 ・経営管理リスクの低減、排除 ・記録の作成、保管、評価、活用 ・適正な機械、器具等の管理 ・ルール作成、遵守	2. 同上 (2.4) 4. すべての人々への、包摂的かつ公正な質の高い教育を提供し、生涯学習の機会を促進する (4.4) 8. 同上 (8.5, 8.8) 12. 同上 (12.2) 13. 同上 (13.1) 17. 持続可能な開発のための実施手段を強化し、グローバル・パートナーシップを活性化する (17.17)

(資料) 農林水産省「GAPをめぐる情報 (令和4年7月)」の同図表の一部追記、一部簡略化。

曼珠沙華



天界に咲くおめでたいことが起こる兆しに赤い花が降ってくる。
除草剤なんかじゃ負けないよ。
一昨年、球根を運転手のおじさんに土の中へやさしく
硬い土の中へ埋めてもらった。
曼珠沙華（まんじゅしゃげ）白と黄、集合すると
離れられなくなって『キレイです』。



【花言葉】

赤色 情熱 再会 想うは貴方一人 あきらめ

黄色 深い思いやりの心 元気

今の元気をいつまでも

<山都町委託事業 食の宅配事業>

JA配食サービスをご利用頂いた本田さんからお手紙を頂きました。ご利用ありがとうございました。

JA配食サービスご一同様
毎日おいしい配食サービスございます
私共二人大手術を受けましたものの
身体の健康回復に最効果のある料理の提供を頂き有難うございました
家内も料理が出来る様になりました
ので今月をもってお断りします
尚、配達の吉田さんの明るい元気な声に
活力を覚えました
有難うございました
9月27日 本田孝行 ケイ子



JA 配食サービスご一同様
毎日おいしい配食サービス有難う
ございます。
私共二人大手術を受けましたものの
身体の健康回復に最効果のある料理
の提供を頂き有難うございました
家内も料理が出来る様になりました
ので今月をもって お断りします。
尚配達の吉田さんの明るい元気な
声に活力を覚えました
有難うございました
9月27日 本田孝行、ケイ子。

グループホーム やまびこ



秋桜（コスモス）に瓜二つの黄色い特定
外来種オオキンケイギクの花もあまり見か
けなくなって昔ながらの秋桜（コスモス）
が、野に、道端に、可憐な姿を見せてくれ
るようになってきました。やっぱり“美し
い日本の花”で輝いているやまびこです
小さく咲いていた花が今月は、満開の花
*花*花~です

通所・サポートセンター虹 「敬老のお祝い」

9月19日（月）敬老の日でしたが、台風14号の接近でデイサービス休
業となりました。翌日より日頃の感謝を込めてプレゼントを渡しまし
た。

コロナに負けずサポートセンター虹を利用されています。これからも
お元気にお過ごしください。



何かご相談があればJAへ！
ケアマネジャーがあなたに寄り添い
サポートします。



JA上益城居宅介護支援事業所 ☎0967-73-1253
虹のかけ橋 ☎096-234-0009

資格をお持ちの方はもちろん、福祉の仕事に興味
のある方、各事業所で一緒に働いてみませんか？
まずは、お電話下さい。

JAかみましき 福祉センター
☎0967-73-1211



第20回

JAかみましき

JA 祭

通潤山荘ペア宿泊券が当たる!

お楽しみ抽選会

日時

10/29 土日
9:00~15:00

日時

11/5 土日
9:00~15:00

日時

11/19 土日
9:00~15:00

場所

JAかみましき本所

場所

JAかみましき益城支所

場所

山都町千寿苑

楽しいイベント盛りだくさん!!

お楽しみ抽選コーナー

農畜産物即売コーナー



青壮年・女性部屋台コーナー

※テイクアウトのみ

購買品特売コーナー



ジューシー販売コーナー

小中学生の書道・交通安全ポスター展示コーナー

自動車安全運転診断(ドライビングシミュレーター) 本所・益城会場のみ

水ヨーヨー釣りコーナー

福祉部PRコーナー



※新型コロナウイルス感染症の対策をとり開催します。なお、感染拡大の状況により開催方法を変更する場合があります。

JAかみましき



よかよか うまか かみましき

主催：上益城農業協同組合

各部からのお知らせ



購買部

食のまももど。
うぞ、
るごとり
りもり

熊本のおいしいもので
みんなを **にこやかに**



熊本県産 こだわり炒飯

盛り付けイメージ
りんどうポークのどんこつ風炒飯



洋食屋さんの
エビピラフ



りんどうポークの
とんこつ風炒飯



大人の黒毛和牛炒飯



肥後高菜めし



トマトライス

製造元: コーユーフーズ製

商品ご購入一覽

1 お近くの熊本県下
JA購買・店舗へご注文

2 お電話でご注文
☎0120-580-371
受付時間: 平日9:00~17:00

3 ファーマーズマーケットでご注文

- JA熊本ファーマーズマーケット夢大地館 熊本県山鹿市夢大地千田2950-1 TEL.0969-42-0141
- you+youくまもと農畜産物市場 熊本市北区高平2丁目25-57 TEL.096-341-7070
- サンサンらきっ子宇城彩館 熊本県宇城市松橋町久良757-3 TEL.0964-34-0377
- JAグリーンくまもと緑のシンフォニー北部店 熊本県八代市鎮野内街732-1 TEL.0965-52-8200
- JAおしきたファーマーズマーケットでござん 熊本県草部北町佐藤443 TEL.0966-61-3020



JAグループ熊本 冷凍米飯愛食運動推進本部



知って得する♪「保険料控除」

活用できる「保険料控除」は
4種類あります!!

一般生命保険料控除

【新制度】

- ・所得税 最大 **4万円**
- ・住民税 最大 **2.8万円**

【旧制度】

- ・所得税 最大 **5万円**
- ・住民税 最大 **3.5万円**

終身共済



メダフル

※健康税金支払特則が追加されている契約が対象となります



(定期年金型)

介護医療保険料控除

【新制度】

- ・所得税 最大 **4万円**
- ・住民税 最大 **2.8万円**

【旧制度】

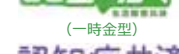
なし

メダフル



がん共済

介護共済



認知症共済

個人年金保険料控除

【新制度】

- ・所得税 最大 **4万円**
- ・住民税 最大 **2.8万円**

【旧制度】

- ・所得税 最大 **5万円**
- ・住民税 最大 **3.5万円**

ライフロード

※税制適格特約が附加されている場合に限り。

地震保険料控除

【新制度】

- ・所得税 最大 **5万円**
- ・住民税 最大 **2.5万円**

【旧制度】

- ・所得税 最大 **1.5万円**
- ・住民税 最大 **1万円**



※新生命保険料控除（一般・介護医療・個人年金）は平成24年1月1日以降に締結されたご契約に適用され、平成23年12月31日以前に締結されたご契約は原則として旧制度が引き続き適用されます。
平成23年以前に契約された医療共済およびがん共済は、一般生命保険料控除（旧制度）の対象となります。
※一時払および共済掛金振替払特約に充当する掛金は、初年度のみ控除の対象となります。
※生命保険料控除は合計（一般生命・介護医療・個人年金）して所得税12万円、住民税7万円が上限となります。

税制上の大きなメリットがあります!!



Webマイページを登録

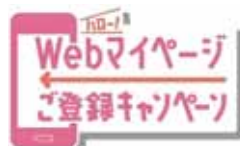
すれば、

払込証明書をデータで作成

できます!



不要



【実施中】

詳細はこちら



06-43251



[22432510178]

問い合わせ先（JAかみましき各支所）

- ・御船支所：096-282—1355
- ・益城支所：096-286—9231
- ・甲佐支所：096-234—0052
- ・矢部支所：0967-73—1230
- ・嘉島支所：096-237—0004
- ・清和支所：0967-82—3131



農機具購入や設備投資などをお考えの方へ

2022年度

JAバンクで 農業近代化資金

事業実施期間 2022年10月1日(土) ▶ 2023年3月31日(金)



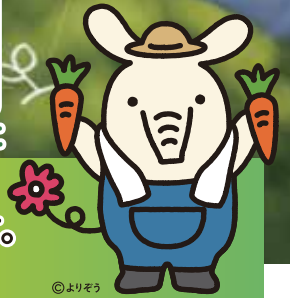
規模拡大による
新しいハウス建築に



作業負担軽減のための
最新設備導入に



増頭や飼養牛更新に伴う
乳牛等の購入・育成費用に



JAバンクでは農業者の皆さまのお借入負担を軽減するため、
農業近代化資金のお借入にかかる金利と保証料を助成いたします。

対象となる方

農業近代化資金を100万円以上お借入、かつ熊本県農業信用基金協会をご利用いただける方。
※2023年3月31日までに借入された方が対象

実質金利負担

JAバンクが
5年間利子補給します

※借入日より5年後以降は金利負担が発生します。

年0%

実質保証料負担

JAバンクが保証料を
全額負担します

0円

基準金利

基準金利は毎月変動します

年1.85%

熊本県による
利子補給
1.25%利用後

年0.6%

農林水産長期金融協会に
よる特例利子助成および
JAバンク利子補給併用後

年0%

※利子補給・保証料助成総額には上限があります。予算に達し次第終了いたしますので、助成が受けられない場合があります。(2022年9月20日現在)

商品概要

【貸付対象者】

認定農業者、認定新規就農者、
一定の要件を満たす農業者(集落営農組織を含む)、
認定農業者となる計画を有する農業参入法人等

【資金使途】

- ①畜舎、果樹棟、農機具その他の農産物の生産、流通または加工に
必要な施設の改良、造成、復旧または取得に必要な資金
- ②果樹、その他の永年生産物の種栽、育成に必要な資金
- ③家畜の購入、育成に必要な資金
- ④農地の小規模な造成、改良、復旧に必要な資金
- ⑤農業経営の規模拡大、農業経営の改善に必要な長期運転資金

【貸付期間】

最大15年、うち借入期間最大7年(資金使途に応じて異なります。)

【貸付金額】

- 個人……………1,800万円以内
- 知事が特に必要と認めた場合……………2億円以内
- 法人、集落営農組織等……………2億円以内
- 農業参入法人……………1億5千万円以内

【返済方法】

毎年1月20日(休日の場合は翌営業日)の年1回払い

【担保】 原則不要

【保証】原則として熊本県農業信用基金協会の保証を必要とする

【保証料】JAバンクの保証料助成により0円

【JAバンク利子補給期間】5年間

【JAバンク利子補給率】最大年1.0%

(2022年9月20日現在)

JAバンク熊本の主な利子補給対象資金

資金名	補給率 (最大)	補給期間 (最長)	備考
農業近代化資金	年1.00%	5年	
21世紀農業 フォローアップ資金	年1.00%	3年	農業に関する様々な資金使途に対応可能 ※資金使途によっては対象外となる場合があります。
JA農機ハウスローン	年1.00%	3年	一定額までの農機具・ハウスに迅速に対応可能
農業経営改善促進資金 (スーパース資金)	年1.00%	1年ごと	農業経営に関する運転資金 ※制度資金であり予算に限りがあります。
JA農業法人ローン	年1.00%	1年ごと	農業経営に関する運転資金

●JAバンク利子補給は当初借入額100万円以上が対象です。●お申込に際しては、JA所定の審査があり、その結果によってはご希望に添えない場合があります。また、担保等を求める場合もあります。●お借入前の審査はできませんので、必要時期より余裕を持ってお申込みください。
●店頭にてご返済額の試算を承っております。●JAへの出賃をお願いする場合がございます。●土日祝日については、一部営業していない店舗があります。●詳しくは、店頭・HPの説明書または、窓口にお問い合わせください。

- 御船支所 ☎096-282-1355
- 甲佐支所 ☎096-234-0052
- 嘉島支所 ☎096-237-0004

- 益城支所 ☎096-286-9231
- 矢部支所 ☎0967-73-1230
- 清和支所 ☎0967-82-3131

●本所(金融部) ☎096-234-1157

JAかみましき



JAバンク熊本 presents

ロアッソ熊本 サッカー教室



ロアッソ熊本のコーチが 直接指導してくれます!!

2023年2月4日 土

第1部 13:00～14:15 [受付 12:15～]

第2部 15:00～16:15 [受付 14:15～]

※人数調整の為2部に分けて開催いたします。

会場 熊本市近郊 ※決定後通知

定員 132名

第1部と第2部で66名ずつ、参加者の振り分けについては会場確定後決定いたします。

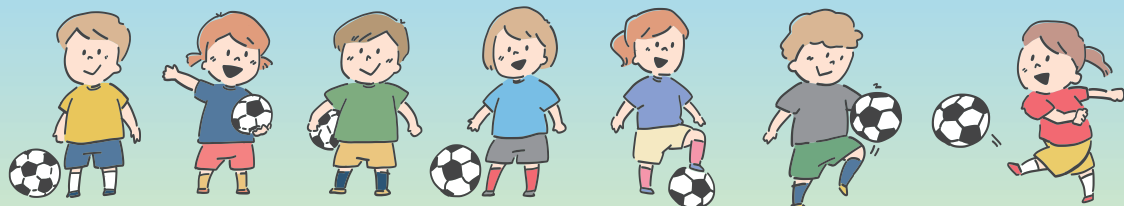
対象 【申込者】JAバンク熊本の利用者または組合員 ※ただし、2022年12月30日(金)時点で普通貯金口座の残高が100円以上の方
【競技者】上記申込者の小学校低学年(1～3年)のお子様もしくはお孫様 (性別、経験は問いません。)

申込方法 JAバンク店舗に備え付けの申込用紙に記入のうえ、

2022年12月30日(金)までにご利用のJAバンク店舗にご提出ください。

厳正なる抽選のうえ、当選者の方には当該JAから会場・時間等、詳細のご連絡をさせていただきます。

[中止について] 新型コロナウイルスの感染状況および当日の天候状況によってイベントを中止する場合がございます(原則雨天中止)。

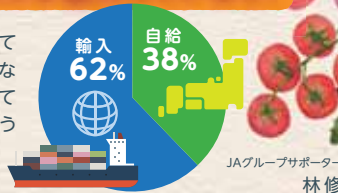


林修先生と学ぶ みんなの食料安全保障

世界情勢の激変で、日本の「食」のリスクが拡大しています。

日本の食料自給率は、わずか38%※。食料の約6割を、輸入に頼っているのです。そして今、日本の「食」は、ウクライナ情勢という新たなリスクに直面し、世界の食料価格の高騰に、さらに拍車がかかっています。「食料は、安く、いくらかでも輸入できる」。そんな時代は、もう過去のものになったと言っても、過言ではないでしょう。

※2021年・カロリーベース



日本の「食」と「農」を支え、 未来につなぐ「国消国産」。

では、いざという時に食料が不足しないためにはどうすればよいのでしょうか。その答えを、JAグループは「国消国産」として提唱しています。

「国消国産」とは、「国」民が必要として「消」費する食料は、できるだけ、その「国」で生「産」する、ということです。

適正な価格で「国消国産」を進める。 それが「みんなの食料安全保障」。

生産者を支え、日本の「食」を未来につなぐために、私たちもまた意識を変えていくことが求められています。できるだけ国産のものを手に取り、食べることが、私たちにできる「国消国産」の実践であり、日本の生産者を応援することにつながります。それが私たち「みんなにできる食料安全保障」と言えるでしょう。



耕そう、大地と地域のみらい。 JAグループ

生産資材の高騰が続き、日本の農業は 苦境に立たされています。

世界情勢の変化は今、農業の現場に、大きな問題をもたらしています。肥料、家畜の餌、燃料などの資材価格の高騰が、経営を直撃しているのです。このままでは農業を続けることが難しいという、生産者の皆さんの深刻な声も聞こえてきます。

「JAタウン」で旬の農畜産物を 今だけ送料無料で。

<https://www.ja-town.com/shop/e/ekokusho/>

期間 2022年10月13日から11月末日まで

※既定数に達した場合、早く終了することがあります。



JAタウン



人事異動について

(異動)正職員 これからよろしくお願致します。

氏名	新部署	旧部署	備考	日付
中尾 愛	総務部総合企画課総合企画主任	総務部付		令和4年10月1日付
岩本 愛海	甲佐支所購買課購買係	総務部付		令和4年10月1日付
寺本 理穂	益城支所管理金融共済課管理金融共済係	総務部付		令和4年10月1日付
上村 実桜	共済部契約保全課契約保全係	益城支所管理金融共済課管理金融共済係		令和4年10月1日付
岩井 望	購買部生活燃料課生活燃料係	甲佐支所購買課購買係		令和4年10月1日付

(異動)正職員 これからよろしくお願致します。

氏名	新部署	旧部署	備考	日付
北里 朋江	嘉島支所管理金融共済課管理金融共済係	嘉島支所管理金融共済課管理金融共済係	試用職員期間満了	令和4年10月1日付
安田 展好	購買部生活燃料課ふれあいショップせいわ係	購買部生活燃料課ふれあいショップせいわ係	試用職員期間満了	令和4年10月1日付

(退職)正職員 組合員の皆様には大変お世話になりました。

氏名	所属部署	備考	日付
本田 逸心	共済部自動車査定課		令和4年9月30日付



- 報告事項
- 一、JAバンク基本方針に基づく「体制整備モニタリング報告」について
 - 二、自主検査結果について
 - 三、令和4年度クロスチェックの実施結果について
 - 四、8月末事業実績について
 - 五、行事経過及び行事予定について

- 議事
- 一、令和4年産米概算金並びに粉種子前払金(案)について
 - 二、規程等の改正(案)について
 - 三、第20回JA祭開催要領(案)について
- 理事会にて以上3つの提案があり、承認されました。

第4回定例理事会
令和4年9月30日(金)

理事会
だより

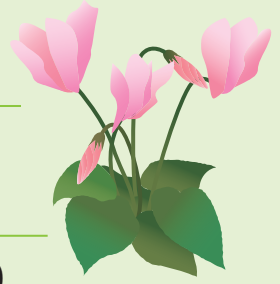




11月のイベント

5日(土) JA祭 (JAかみましき益城支所会場)
9:00~15:00

19日(土) JA祭 (山都町千寿苑会場) 9:00~15:00

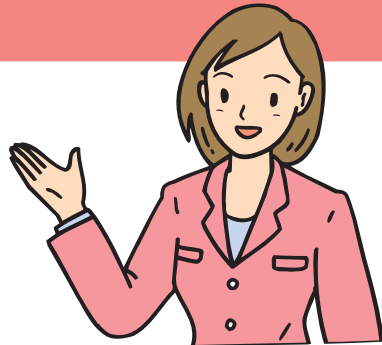


※新型コロナウイルス感染拡大の影響によりイベント・行事等は
変更・中止となる場合があります。

※毎週水曜日はとれたて市場ポイント3倍デー

組合員資格について

組合員の資格について、最近変更になられた方はいませんか？例えば住所が変更になった、組合員名簿を変更（相続）したい、正組合員から准組合員へ資格を変更したいなどです。JAへの連絡がお済でない方や相談がある方は支所窓口へどうぞ。



編集後記

10月も終わりに近づいてきています。取材に行くとき周辺の田んぼでは稲刈りをされていました。農作業中に事故がないように十分注意してください。また、最近では朝晩と肌寒くなってきました。何をしても健康が一番なので、体調を崩さず元気に過ごしましょう！



もしもの時はお電話下さい

天昇院ましき



益城町惣領1414の2

TEL 096-289-1059

夜間 090-4982-1059

天昇院みふね



御船町御船948の1

TEL 096-281-1059

夜間 090-4982-1059

24時間対応しています 相談も随時受付中



自動車事故の時は お電話下さい

JAかみましき 共済部自動車査定課

096-234-1311

JA共済事故受付センター

0120-258-931

(24時間365日対応)

- ・事故受付とアドバイス
- ・夜間休日初期対応サービス
- ・夜間休日現場急行サービス
- ・休日契約者面談サービス 対応

JA共済サポートセンター

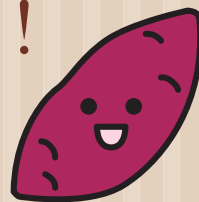
0120-063-931

(24時間365日対応)

- ・レッカーサービス
- ・ロードサービス 対応

今月は「さつまいも」レシピ!

さつまいもと白身魚の甘酢あんかけ



今月の
レシピ



材料
4人分

さつまいも……………中2本 (400g)	甘酢あん 水……………100cc
鯛(白身魚)……………200g	レモン汁……………大さじ4
ピーマン……………4個	砂糖……………大さじ2
塩……………適量	醤油……………大さじ1
コショウ……………適量	
片栗粉……………適量	水溶き片栗粉…大さじ2
油……………適量	

作り方

- ①魚を3cm四方にカットし軽く塩コショウを振っておく
- ②さつまいもは、皮付きのまま乱切りにし、5〜10分程水にさらした後、水気をとりラップをかけレンジで3分加熱する。ピーマンも乱切りにしておく
- ③油を適量フライパンで熱し②のさつまいもをからりと素揚げする
- ④魚に片栗粉を薄くまぶしきつね色になるまで揚げ、ピーマンを入れすぐに油切りする
- ⑤Aを混ぜ、温めたら水溶き片栗粉を入れとろみを付ける
とろみが付いたら油切りした材料をいれ混ぜ合わせたら完成

さつまいものチーズケーキ



材料
4人分

さつまいも……………中2本 (400g)	
クリームチーズ……………200g ※室温に戻す	
牛乳……………150cc	
生クリーム……………50cc	
卵……………2個 ※室温に戻す	
バター……………20g	
砂糖……………100g	A 砂糖……50g 水……50cc ※鍋で蜜を 作っておく
薄力粉……………100g	
レモン汁……………大さじ1	
バニラエッセンス…少々	

作り方

- ①さつまいも1本と1/2本を柔らかく煮て、湯切りしてバター、砂糖を入れてマッシュしておく
- ②さつまいも1/2本は皮付きのまま1cmの角切りにし、ラップをかけ3分加熱した後、熱いうちにAに漬け込み冷めるまでそのままにしておく
- ③ボールにクリームチーズをなめらかになるまで泡立て器でのばし、卵(全卵をといたもの)を加え牛乳150cc、生クリーム50cc、レモン汁をいれ混ぜ合わせ、①を入れ全体がなじむように混ぜたら、薄力粉を振り入れ粉っぽさがなくなるまで混ぜ、バニラエッセンスを加える
- ④ケーキの型にシートを敷き底に2cmぐらい流し込み、②を全体的にちらし、空気を抜く
- ⑤予熱処理したオーブンで45分焼き、焼きあがったら予熱をとり3時間から4時間ほど冷蔵庫で冷ましたら完成

ワンポイントアドバイス

さつまいもは、主成分がでんぷんで、加熱によってもビタミンCは劣化せず、加熱部分が糖質に変わってさらに甘みが増します。カロリーも豊富に含まれており、オレンジ色の品種の含有量は緑黄色野菜をしのぐほどです。



お手軽おいしいレシピがたくさん!
かみましきキッチンレシピはこちらのHPから→

JAかみましき

検索



熊本食の名人
河原 君代